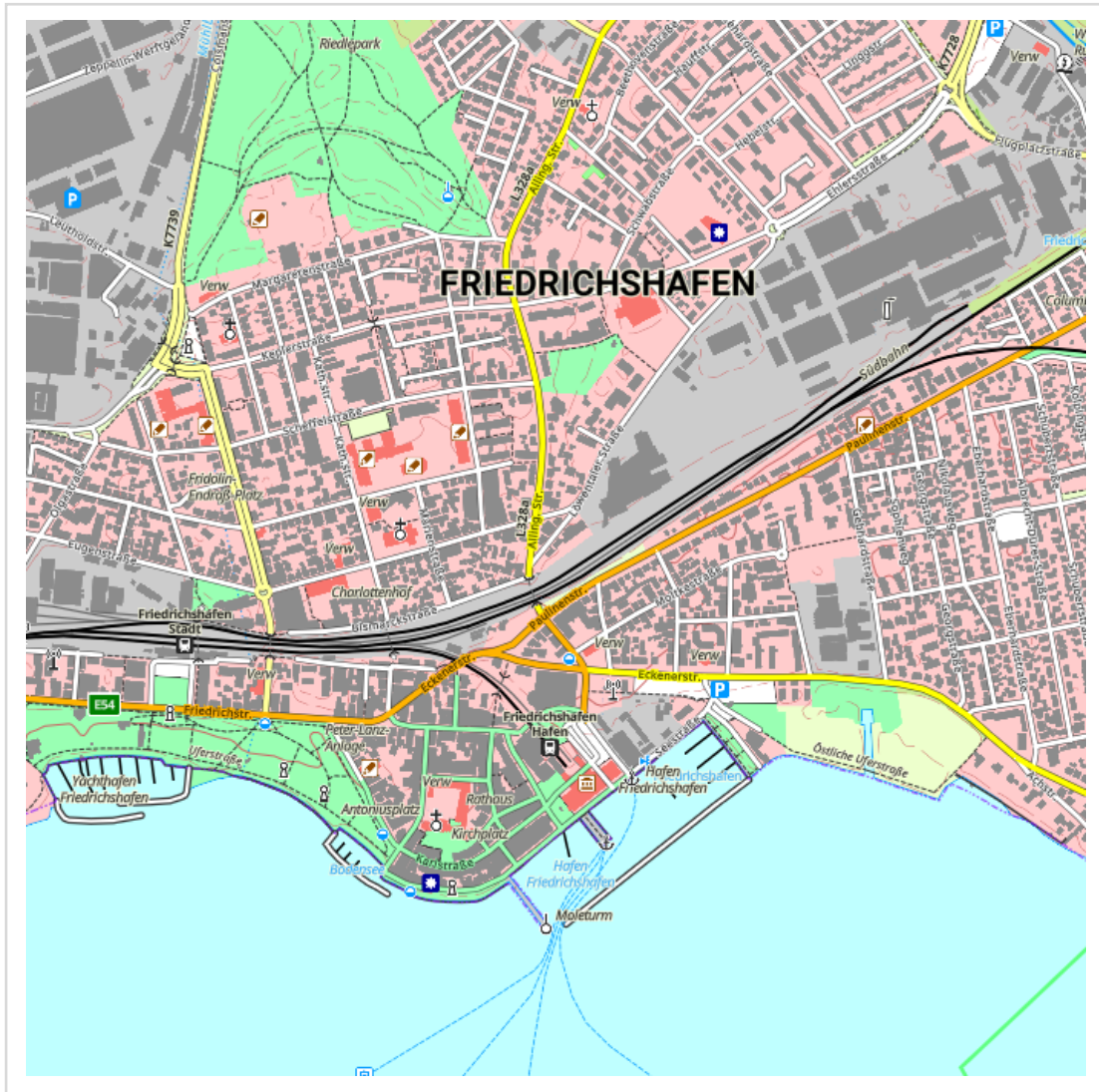




# Dokumentation

## basemap.de P10 Raster

### Gültig ab Produktstand Q1-2024



## Inhaltsverzeichnis

<b>1</b>	<b>Übersicht über den Datenbestand</b>	<b>3</b>
<b>2</b>	<b>Beschreibung des Datenbestandes</b>	<b>4</b>
2.1	Inhalt	4
2.2	Georeferenzierung	5
2.3	Datenaktualität und Datenquellen	5
2.4	Legende	5
<b>3</b>	<b>Datenbezug / Datenbereitstellung</b>	<b>5</b>
3.1	Bereitstellung der Downloads	5
3.2	Struktur und Inhalt der ZIP-Archive	5
<b>4</b>	<b>Lizenz, Nutzungsbestimmungen und Quellenvermerk</b>	<b>7</b>
<b>5</b>	<b>Kontaktdaten</b>	<b>8</b>

## 1 Übersicht über den Datenbestand

<b>Produkt:</b>	basemap.de P10 Raster
<b>Inhalt:</b>	Das Produkt basemap.de P10 Raster bietet eine deutschlandweit einheitliche Kartendarstellung amtlicher topografischer Daten in einer Farb- und Graustufenvariante für den Maßstab 1:10 000.
<b>Gebiet:</b>	Bundesrepublik Deutschland
<b>Räumliche Gliederung:</b>	Die Rasterdaten sind blattschnittfrei und liegen pro Bundesland zur Verfügung.
<b>Kachelung:</b>	4x4 km, bundesweit
<b>Georeferenzierung:</b>	Die Rasterdaten liegen in nachfolgenden Referenzsystemen: EPSG 25832 für alle Bundesländer EPSG 25833 (für die Bundesländer Mecklenburg Vorpommern, Berlin, Brandenburg und Sachsen)
<b>Aktualität:</b>	Aktualisierung alle 3 Monate (ab Januar 2024)
<b>Auflösung:</b>	200 Pixel/cm (508 dpi)
<b>Farbtiefe und Modus:</b>	Die Farbtiefe beträgt 24 Bit im RGB-Modus für die Farb- und im 8 Bit Einkanalmodus in der Graustufenvariante.
<b>Datenformate:</b>	Die Rasterdaten sind im Format GeoTIFF (Tagged Image File Format) komprimiert (TIFF LZW) verfügbar.
<b>Bereitstellung:</b>	Download-Dienst
<b>Datenquelle</b>	Für die Herstellung der basemap.de P10 Raster kommen verschiedene Geodaten zum Einsatz. Eine aktuelle Zusammenstellung kann unter folgendem Link abgerufen werden: <a href="https://www.basemap.de/data/produkte/p10_raster/meta/bm_p10_raster_datenaktualitaet.html">https://www.basemap.de/data/produkte/p10_raster/meta/bm_p10_raster_datenaktualitaet.html</a>

## 2 Beschreibung des Datenbestandes

### 2.1 Inhalt

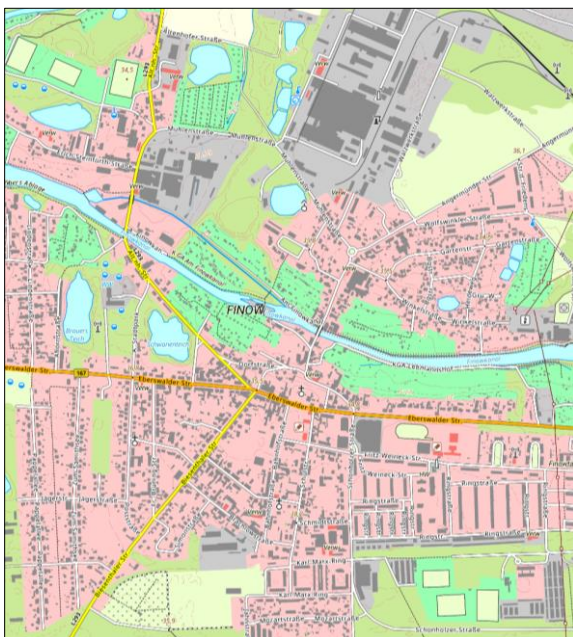
Die Präsentationsausgabe basemap.de P10 Raster ist ein von Bund und Ländern gemeinsam entwickeltes Kartenprodukt und liegt seit Januar 2024 in einer ersten Version vor. Die Bereitstellung dieser ersten Version erfolgt über <https://basemap.de> als Downloaddienst. Die Präsentationsausgabe 1:10.000 (P10) ist eine druckoptimierte und maßstabsbezogene Kartenausgabe im Maßstab 1:10.000. Sie präsentiert amtliche Geobasisdaten in einer modern kartographischen Ausgabe.

Grundlage für die Herstellung bilden die amtlichen Geobasisdaten ATKIS Basis-DLM, Hausumringe und Geländemodelle der Länder. Für die Beschriftung wurden zusätzlich weitere freie Datenquellen genutzt, wie z.B. Zensusdaten.

Weitere Informationen sind unter [http://www.basemap.de/p10\\_raster](http://www.basemap.de/p10_raster) zu finden und können im Detail dem [AdV Produkt- und Qualitätsstandard basemap.de Präsentationsausgaben](#) (PQS - P-Ausgaben) entnommen werden.

Für die Erstellung von basemap.de P10 Raster kommen die hochautomatisierten basemap.de Verfahren zum Einsatz. Dabei dienen die Vektordaten des Produkts basemap.de P10 Vektor in der Zoomstufe 14.25 als Basis für die Rasterbilder der P10.

Die P10 wird in zwei Ausgabevarianten angeboten, in Farbe (col) und in Grau (gry).



Die P10 unterliegt einer stetigen Optimierung und Weiterentwicklung der Inhalte, deren Darstellung und der zur Herstellung eingesetzten und entwickelten Verfahren.

Mit der basemap.de P10 Raster liegt **ein deutschlandweit einheitliches und flächendeckendes Kartenwerk im Maßstab 1:10.000** auf der Basis von amtlichen Geobasisdaten vor.

## 2.2 Georeferenzierung

basemap.de P10 Raster wird in zwei Projektionen produziert:

- ETRS89\_UTM32 (EPSG:25832) flächendeckend für Deutschland
- ETRS89\_UTM33 (EPSG:25833) für die Bundesländer Mecklenburg-Vorpommern, Berlin, Brandenburg und Sachsen

Das Höhenbezugssystem ist:

- DE\_DHHN2016\_NH (EPSG: 7837)

## 2.3 Datenaktualität und Datenquellen

Die basemap.de P10 Raster wird quartalsweise aktualisiert. Eine detaillierte Auflistung aller verwendeten Datenquellen und der Aktualität der jeweiligen Datensätze befinden sich unter folgendem Link:

- [Datenaktualität basemap.de P10 Raster](#)

## 2.4 Legende

Die Legenden (Grau und Farbe) der basemap.de P10 Raster liegen den länderweisen ZIP-Archiven bei und können zusätzlich unter folgenden Links abgerufen werden:

- [Legende basemap.de P10 Raster Farbe](#)
- [Legende basemap.de P10 Raster Grau](#)

## 3 Datenbezug / Datenbereitstellung

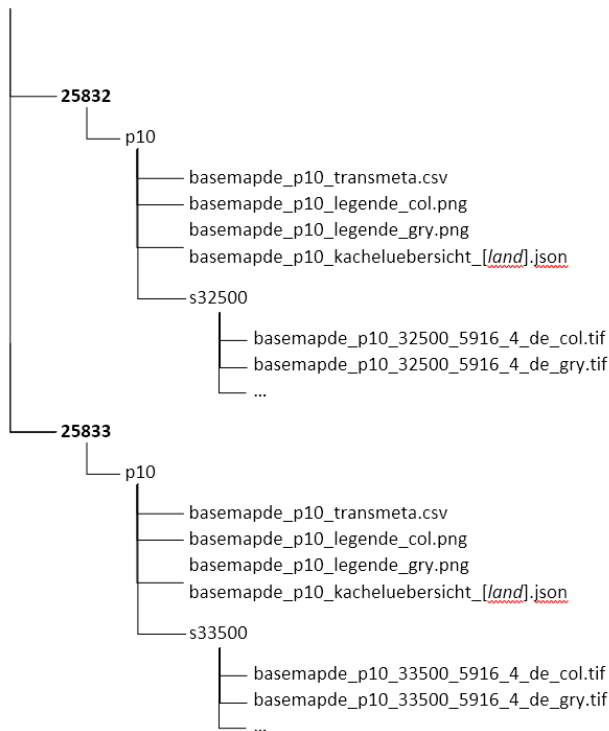
### 3.1 Bereitstellung der Downloads

Die basemap.de P10 Raster wird kostenfrei bundeslandweise zum Download unter [https://basemap.de/p10\\_raster](https://basemap.de/p10_raster) in Form von ZIP-Archiven bereitgestellt

Die in den Archiven enthaltenen Rasterkacheln liegen als komprimiertes GeoTIFF mit einer Ausdehnung von 4x4 km vor. Die Kantenauflösung beträgt 8000 Pixel.

### 3.2 Struktur und Inhalt der ZIP-Archive

Die Zip-Kachelarchive liegen bundeslandweise für die P10 getrennt nach den Ausprägungen Farbe und Grau vor. Die Abbildung 1 zeigt die Ablagestruktur der Inhalte.

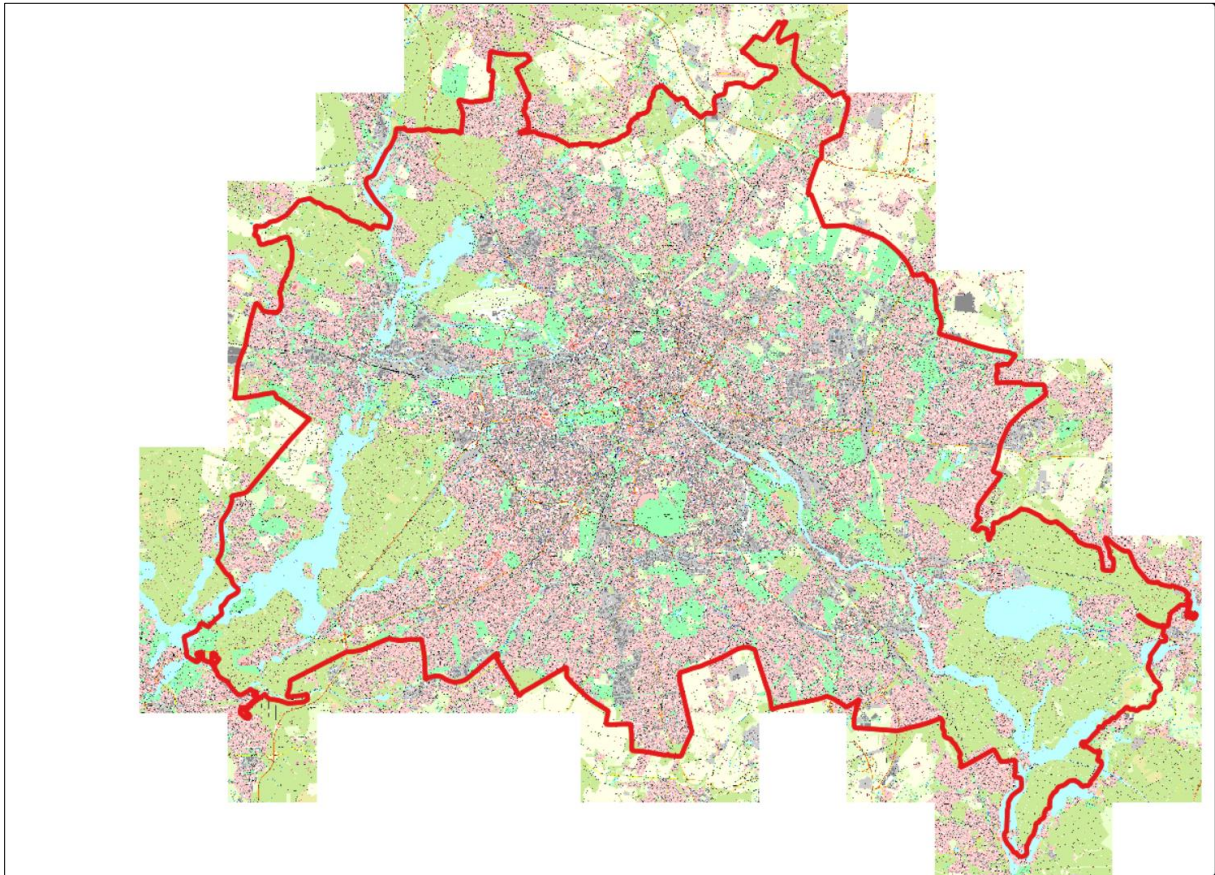


**Abbildung 1:** Ablagestruktur der P10-Rasterkacheln in den ZIP-Archiven

Enthalten sind neben den Rasterkacheln, die Legende als PNG-Raster (ab Q2-2024), eine CSV-Datei mit Metainformationen entsprechend der PQS P-Ausgaben und eine GeoJSON-Datei mit einer Kachelübersicht.

Die Abbildung 2 zeigt am Beispiel der P10 Farbe von Berlin den Inhalt der ZIP-Archive im Verbund mit der Landesgrenze. Die Grenzkacheln sind angeschnitten und mit Karteninhalten gefüllt. Grenzkacheln sind somit übergreifend in den Zip-Archiven mehrfach vorhanden.





**Abbildung 2:** Inhalt des ZIP-Archivs P10 Raster Farbe von Berlin

#### **4 Lizenz, Nutzungsbestimmungen und Quellenvermerk**

Die basemap.de P10 Raster steht gemäß der Lizenzen und Nutzungsbedingungen der basemap.de Produkte und Dienste geldleistungsfrei zur Verfügung. Die Lizenz und Nutzungsbestimmungen sowie Quellenvermerke sind zu beachten und dem folgendem Dokument zu entnehmen:

[https://sqx.geodatenzentrum.de/web\\_public/gdz/lizenz/deu/Nutzungsbedingungen\\_basemap\\_de.pdf](https://sqx.geodatenzentrum.de/web_public/gdz/lizenz/deu/Nutzungsbedingungen_basemap_de.pdf)

## 5 Kontaktdaten

### **Arbeitsgemeinschaft der Vermessungsverwaltungen der Länder der Bundesrepublik Deutschland (AdV)**

basemap.de: Dr. Markus Seifert

c/o Landesamt für Digitalisierung, Breitband und Vermessung

Alexandrastraße 4  
D-80538 München

Telefon: +49 (0) 89 2129-1002

Email: [helpdesk@basemap.de](mailto:helpdesk@basemap.de)

Weitere Informationen finden Sie unter [www.basemap.de](http://www.basemap.de).